

## Personaleudvikling i regionerne marts 2010 - marts 2011 samt ledighedstal for FOA-grupper april 2011

Samlet set er antallet af ansatte i regionerne faldet med 2.095 det sidste år, svarende til 1,8 procent. Det største fald er sket for FOAs social- og sundhedspersonale med 952 (6,9 procent). Ser man kun på de ordinært ansatte er faldet i regionerne på 2.384, svarende til 2,1 procent. Det største fald blandt de ordinært ansatte er sket for social- og sundhedspersonalet med 1.020 (8,9 procent).

### Alle ansatte marts 2011- marts 2011

Når man ser på personaleudviklingen i regionerne inden for det seneste år (marts 2010- marts 2011), så er det samlede personale faldet med 2.095 stillinger, svarende til 1,8 procent. Se tabel 1 nedenfor.

Det største fald er sket inden for FOAs social- og sundhedspersonale med 952 fuldtidsstillinger, svarende til 6,9 procent. Social- og sundhedsassistenterne står for et fald på 559 heraf.

Overlæger og underordnede læger er vokset i samme periode med hhv. 102 (1,9 procent) og 237 stillinger (2,8 procent), mens sygeplejerskerne (syge- og sundhedspersonalet) er faldet med 323 stillinger (svarende til 0,7 procent).

**Tabel 1: Ansatte i regionerne marts 2010 – marts 2011 (alle ansatte omregnet til fuld tid)**

Overenskomstområde	Antal fuldtid marts 2010	Antal fuldtid marts 2011	Forskel antal	Forskel procent
<b>I alt</b>	<b>119.386</b>	<b>117.291</b>	<b>-2.095</b>	<b>-1,8 %</b>
Syge- og sundhedspersonale, ikke ledende	44.749	44.426	-323	-0,7 %
Social- og sundhedspersonale	13.800	12.848	-952	-6,9 %
Lægeseekretærer	8.842	8.821	-20	-0,2 %
Underordnede læger (reservelæger)	8.526	8.763	237	2,8 %
Kontor- og It-personale, Regioner	6.242	6.112	-130	-2,1 %
Overlæger, lægelige chefer m.v.	5.411	5.513	102	1,9 %
Akademikere, Regioner	5.186	5.331	145	2,8 %
Pæd. pers. og husholdn.led. døgninst.	4.122	3.855	-268	-6,5 %
Ledere på Sundhedskartelletts område	3.819	3.677	-142	-3,7 %
Sygehusportører	2.610	2.527	-83	-3,2 %
Rengøringsassistenter	2.495	2.309	-187	-7,5 %
Omsorgs- og pæd.medhj. samt pæd. ass.	2.324	2.162	-162	-7,0 %
Husassistenter	2.095	1.990	-105	-5,0 %
Servicemedarb./-assistenter v. sygehuse	1.774	1.637	-137	-7,7 %
Håndværkere m.fl., Regioner	1.547	1.577	30	1,9 %
Erhvervsudd.serviceassistenter-og elever	823	1.021	198	24,1 %

Kilde: Fldnet.dk, alle ansatte omregnet til fuld tid (her vises den samlede sum og de grupper der er større end 1000 ansatte, derfor summerer tallene ikke)

**Tabel 2: FOAs social- og sundhedspersonale, marts 2010 – marts 2011 (alle ansatte omregnet til fuld tid)**

Overenskomstområde	Antal fuldtid marts 2010	Antal fuldtid marts 2011	Forskel antal	Forskel procent
<b>Social- og sundhedspersonale i alt</b>	<b>13.800</b>	<b>12.848</b>	<b>-952</b>	<b>-6,9 %</b>
Afdelingsledere	12	15	3	24,9 %
Beskæftigelsesvejledere	23	21	-2	-9,6 %
Elever, assistent-	683	771	88	13,0 %
Elever, voksenelevløn	1.442	1.445	3	0,2 %
Plekehjemsassistenter	58	51	-6	-10,9 %
Plejere	566	507	-59	-10,4 %
Social- og sundhedsassistenter	8.870	8.311	-559	-6,3 %
Social- og sundhedshjælpere	230	177	-53	-23,1 %
Social- og sundhedspersonale, ikke-udd.	276	252	-24	-8,8 %
Sundhedsmedhjælpere	145	68	-77	-53,0 %
Sygehjælpere	1.466	1.216	-250	-17,1 %

Kilde: Fldnet.dk, alle ansatte omregnet til fuld tid

### Ordinært ansatte (overenskomstansatte og tjenestemænd)

Tabel 1 og 2 indeholder data for alle stillingsgrupper, dvs. tjenestemænd, overenskomstansatte, elever, ekstraordinært ansatte og fleksjob. Hvis antallet af ekstraordinært ansatte og elever er steget i perioden, kan det sløre et evt. fald i antallet af ordinært ansatte.

I Tabel 3 ses personaleudvikling for ordinært ansatte, dvs. tjenestemænd og overenskomstansatte.

**Tabel 3: Ordinært ansatte i regionerne marts 2010 – marts 2011**

Overenskomstområde	Antal fuldtid marts 2010	Antal fuldtid marts 2011	Forskel antal	Forskel procent
<b>I alt</b>	<b>113.233</b>	<b>110.849</b>	<b>-2.384</b>	<b>-2,1 %</b>
Syge- og sundhedspersonale, ikke ledende	44.147	43.783	-364	-0,8 %
Social- og sundhedspersonale	11.405	10.385	-1.020	-8,9 %
Underordnede læger (reservelæger)	8.499	8.731	232	2,7 %
Lægeseekretærer	8.024	7.912	-112	-1,4 %
Overlæger, lægelige chefer m.v.	5.401	5.505	105	1,9 %
Kontor- og It-personale, Regioner	5.604	5.438	-166	-3,0 %
Akademikere, Regioner	5.073	5.191	118	2,3 %
Pæd. pers. og husholdn.led. døgninst.	4.049	3.788	-261	-6,5 %
Ledere på Sundhedskartellets område	3.801	3.663	-138	-3,6 %
Sygehusportører	2.496	2.427	-69	-2,8 %
Rengøringsassistenter	2.375	2.221	-154	-6,5 %
Omsorgs- og pæd.medhj. samt pæd. ass.	2.255	2.096	-159	-7,0 %
Husassistenter	1.836	1.712	-124	-6,8 %
Servicemedarb./-assistenter v. sygehuse	1.656	1.514	-143	-8,6 %
Håndværkere m.fl., Regioner	1.453	1.456	3	0,2 %
Erhvervsudd.serviceassistenter-og elever	722	894	172	23,9 %

Kilde: Fldnet.dk, tjenestemænd og overenskomstansatte omregnet til fuld tid. (her vises den samlede sum og de grupper der er større end 800 ansatte, derfor summerer tallene ikke)

**Tabel 4: FOAs ordinært ansatte social- og sundhedspersonale, marts 2010 – marts 2011 (alle ansatte omregnet til fuld tid)**

<b>Overenskomstområde</b>	<b>Antal fuldtid marts 2010</b>	<b>Antal fuldtid marts 2011</b>	<b>Forskel antal</b>	<b>Forskel procent</b>
Social- og sundhedspersonale	11.405	10.385	-1.020	-8,9 %
Afdelingsledere	12	15	3	24,9 %
Beskæftigelsesvejledere	22	20	-2	-10,0 %
Plekehjemsassistenter	55	48	-6	-11,5 %
Plejere	551	493	-58	-10,5 %
Social- og sundhedsassistenter	8.722	8.161	-560	-6,4 %
Social- og sundhedshjælpere	220	168	-52	-23,6 %
Social- og sundhedspersonale, ikke-udd.	250	234	-16	-6,4 %
Sundhedsmedhjælpere	144	68	-76	-52,7 %
Sygehjælpere	1.399	1.162	-237	-16,9 %

Kilde: Fldnet.dk, tjenestemænd og overenskomstansatte omregnet til fuld tid.

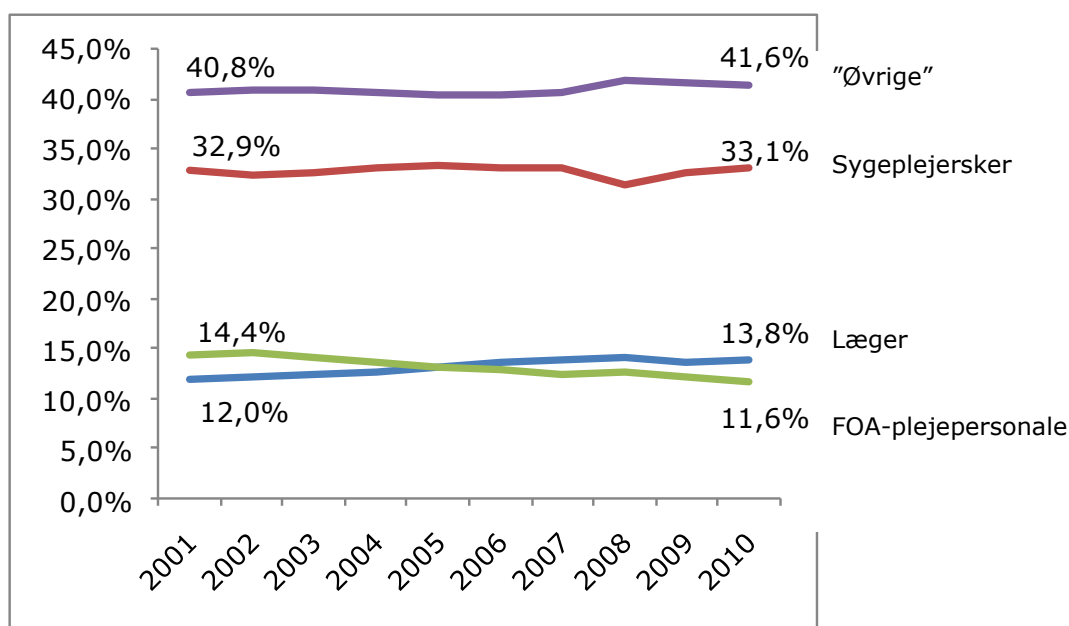
## Personaleudviklingen 2001-2010 på sygehusene

### – FOAs plejepersonale har faldende andel

Ser man på udviklingen på de offentlige sygehuse siden 2001, er antallet af ansatte vokset fra 90.212 til 103.805 i 2010. Set over hele perioden er andelen af læger vokset fra 12 procent til 13,8 procent og sygeplejerskerne har ligget på omtrent uændret 33 procent.

Andelen af FOAs plejepersonale, dvs. social- og sundhedsassistenter, sygehjælper og plejere er samlet set faldet fra 14,4 til 11,6 procent i perioden 2001 til 2010. FOAs plejepersonale har både haft et fald i andelen og det samlede antal stillinger på sygehusene, mens de øvrige grupper er vokset i antal. Se figur 1 og 2.

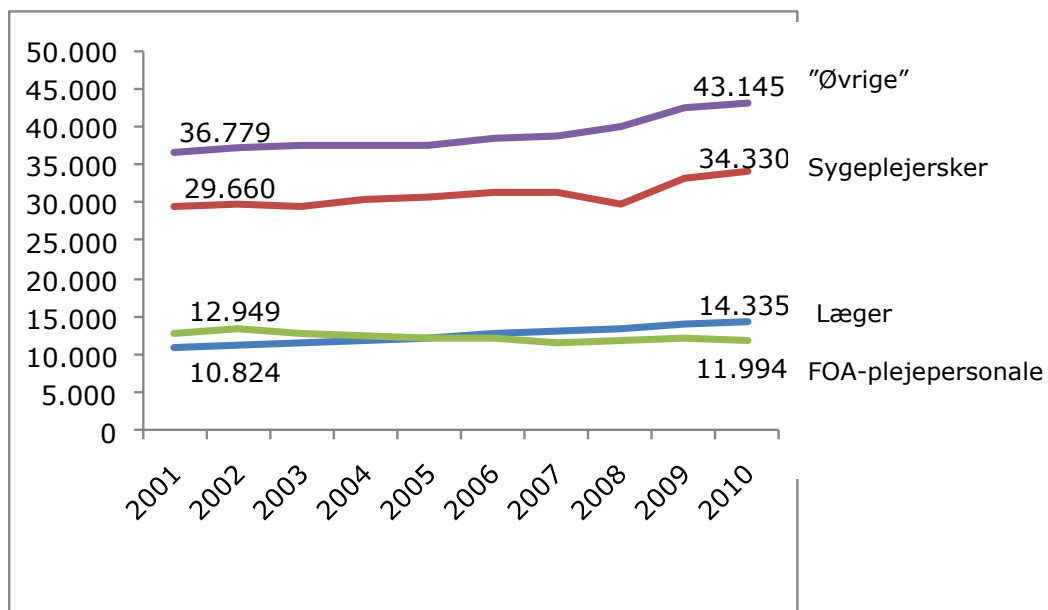
**Figur 1: Andel af læger, sygeplejersker, plejepersonale og alle øvrige grupper 2001-2010**



Kilde: Egne beregninger pba. Sundhedsstyrelsen.

Anm. "FOA-plejepersonale" er SOSU-assistenten, sygehjælper og plejere. "Øvrige" dækker over administrativt personale, rengøringspersonale, lægesekretærer, bioanalytikere mv.

**Figur 2: Omregnede fuldtidsstillinger på de offentlige sygehuse i perioden 2001-2010**



Kilde: Egne beregninger pba. Sundhedsstyrelsen.

Anm.: "FOA-plejepersonale" er SOSU-assistenten, sygehjælpere og plejere. "Øvrige" dækker over administrativt personale, rengøringspersonale, lægesekretærer, bioanalytikere mv.

## Særskilte ledighedstal for FOA-grupperne

Her følger en opgørelse over antal ledige og procent ledige i FOAs A-kasse fra april 2009 til april 2011. Ledigheden er steget fra 1,3 procent i april 2009 til 3 procent i april 2011, fra 3.083 til 6.978 ledige. Ledigheden i FOAs sektorer er højest i Kost- og Servicesektoren med 4,4 procent og lavest i Teknik- og Servicesektoren med 2,1 procent (se tabel 7).

Ledigheden blandt medlemmerne af FOAs A-kasse er højest blandt de yngre årgange – ledigheden er på 4,8 procent blandt de 20-24-årige. Og lavest blandt de 60-64 årige (se tabel 9).

**Tabel 7: Procent ledige i FOAs A-kasse, april måned. Fordelt på sektorer.**

Sektor	April-2009	April-2010	April-2011
Kost- og Servicesektoren	2,7 %	4,0 %	4,4 %
Pædagogisk Sektor	1,6 %	2,7 %	3,3 %
Social- og Sundhedssektoren	0,9 %	1,8 %	2,8 %
Teknik- og Servicesektoren	1,3 %	2,3 %	2,1 %
Uden sektor	0,7 %	1,6 %	1,9 %
<b>Hovedtotal</b>	<b>1,3 %</b>	<b>2,3 %</b>	<b>3,0 %</b>

**Tabel 8: Antal ledige i FOAs A-kasse, april måned. Fordelt på sektorer.**

Sektor	April-2009	April-2010	April-2011
Kost- og Servicesektoren	414	548	607
Pædagogisk Sektor	1.209	1.735	2.134
Social- og Sundhedssektoren	1.324	2.505	4.037
Teknik- og Servicesektoren	135	210	194
Uden sektor	1	5	6
<b>Hovedtotal</b>	<b>3.083</b>	<b>5.003</b>	<b>6.978</b>

**Tabel 9: Ledighedsprocent FOAs A-kasse, april måned. Fordelt på aldersgrupper**

Alder Interval	April-2009	April-2010	April-2011
15 - 19	1,4 %	2,0 %	3,4 %
20 - 24	2,4 %	3,3 %	4,8 %
25 - 29	2,0 %	3,3 %	4,1 %
30 - 34	1,6 %	3,1 %	4,4 %
35 - 39	1,4 %	2,8 %	3,9 %
40 - 44	1,2 %	2,4 %	3,2 %
45 - 49	1,0 %	1,8 %	2,7 %
50 - 54	0,8 %	1,6 %	2,2 %
55 - 59	1,1 %	1,8 %	2,5 %
60 - 64	2,3 %	3,6 %	1,1 %
65 - 66	1,7 %	5,4 %	0,7 %
<b>Hovedtotal</b>	<b>1,3 %</b>	<b>2,3 %</b>	<b>3,0 %</b>

**Tabel 10: Antal ledige i FOAs A-kasse, april måned. Fordelt på aldersgrupper**

<b>Alder Interval</b>	<b>April-2009</b>	<b>April-2010</b>	<b>April-2011</b>
15 - 19	19	37	98
20 - 24	224	337	528
25 - 29	291	470	606
30 - 34	366	628	843
35 - 39	415	727	1.006
40 - 44	430	718	946
45 - 49	402	673	973
50 - 54	392	624	885
55 - 59	459	665	935
60 - 64	84	121	157
65 - 66	1	3	1
<b>Hovedtotal</b>	<b>3.083</b>	<b>5.003</b>	<b>6.978</b>

**Tabel 11: Ledige i FOAs A-kasse, april måned. Social- og sundhedsassistenter og -hjælpere. Procent**

<b>Faggruppe</b>	<b>April-2009</b>	<b>April-2010</b>	<b>April-2011</b>
Social-og sundhedsassistenter	0,6 %	1,3 %	2,2 %
Social-og sundhedshjælpere	1,3 %	2,4 %	3,7 %
<b>Social- og Sundhedssektoren Total</b>	<b>1,0 %</b>	<b>2,0 %</b>	<b>3,1 %</b>

**Tabel 12: Ledige i FOAs A-kasse, april måned. Social- og sundhedsassistenter og -hjælpere. Antal**

<b>Faggruppe</b>	<b>April-2009</b>	<b>April-2010</b>	<b>April-2011</b>
Social-og sundhedsassistenter	287	602	1.089
Social-og sundhedshjælpere	822	1.556	2.498
<b>Social- og Sundhedssektoren Total</b>	<b>1.109</b>	<b>2.158</b>	<b>3.587</b>